



DEEP SILENCE 3

Nur in Deutschland / Only in Germany / Seulement en Allemagne

Kunden Hotline 0800 / 85 87 66 24
RMA-Technik Hotline 0800 / 85 87 66 762

International

Kunden Hotline / costumer hotline / conseil-client
+49 (0) 2404 / 918-100

RMA-Technik Hotline / service hotline / Service Après-Vente téléphonique
+49 (0) 2404 / 918-132

FAX
+49 (0) 2404 / 918-120

Kontakt

August-Schmidt-Str.7 | D-52477 Alsdorf / Germany
E-Mail: info@ultron.de | Internet: www.ultron.de

Vorstand: Achim Heyne
Vorsitzender des Aufsichtsrates: Dipl.-Kaufmann Andreas Printz
Sitz der Aktiengesellschaft: Alsdorf
Registergericht: Amtsgericht Aachen
Registernummer: HRB 8697
Umsatzsteuer-Identifikationsnummer: DE217697553



Copyright © 2014 Nanoxia UG



7. Support

Dear customer,

The PC case you purchased has undergone a very thorough quality control.

Nevertheless, should there be any unexpected problems with your case we ask that you first approach the dealer where you purchased the product. They are prepared to assist you with competent and uncomplicated advice and practical support.

If perhaps a few screws were missing or you might have a question that can't be answered by this manual, please do not hesitate to contact us directly by e-mail.

Likewise, we would appreciate your suggestions and comments about our case very much. Our staff will respond to all inquiries quickly and professionally.

Customers from Germany and other European countries can use the following e-mail address for support questions, spare parts or warranty issues:

support@nanoxia-world.com

Customers from Africa, Asia, Australia as well as North and South America can use the following e-mail address for support questions, spare parts or warranty issues:

support.overseas@nanoxia-world.com

For general inquiries, comments, suggestions and the like please refer to:

info@nanoxia-world.com

We are sure that you will be satisfied with Nanoxia Deep Silence 3 for many years to come, so please enjoy your new PC case.

Your Nanoxia Support-Team

Einleitung

Wir beglückwünschen Sie zu Ihrem neuen Nanoxia Deep Silence 3 Midi Tower. Denn wir sind davon überzeugt, dass Sie von Ihrem neuen PC- Gehäuse über viele Jahre hinweg begeistert sein werden.

Die PC-Gehäuse der Nanoxia Deep Silence Serie werden von einem Team erfahrener Entwickler in Deutschland designt. Die geräuschoptimierten Tower sind von allerbesten Qualität und vereinen bestmögliche Funktionalität mit einem Höchstmaß an Variabilität.

Der Deep Silence 3 Tower bietet Ihnen besonders viel Platz für lange Grafikkarten und bis zu acht Festplatten. Der mittlere HDD-Käfig des Deep Silence 3 ist herausnehmbar und ermöglicht so den unbeschwernten Einbau auch überlanger VGA-Karten.

Die sekundäre Montageschiene am Gehäuseboden ermöglicht es, die Montageplätze für Festplatten konstant zu halten, wenn zum Einbau einer langen Grafikkarte der HDD-Käfig entnommen werden muss. Zudem kann die Festplattenkapazität durch den Erwerb zusätzlicher, optional im Fachhandel erhältlicher HDD-Käfige erweitert werden.

Spezifikationen

Abmessungen:	456 x 207 x 520 mm (Höhe x Breite x Tiefe)
Material:	0,6 mm Stahl
Externe Laufwerke:	2 x werkzeuglose Einschübe 5,25" 1 x werkzeugloser Kombischacht 5,25 & 3,5"
Interne Laufwerke:	5 x 2,5"/3,5" Kombieinschübe (vibrationsentkoppelt) 3 x 2,5" Einschübe

Zubehör



Features:

- **Vollständige Schalldämmung** mit hochwertigen Materialien nach Industriestandard
- **Werkzeugfreie Montage der optischen Laufwerke**
- **Max. Grafikkartenlänge** 345 mm, bzw. 430 mm (ohne HDD-Käfig)
- Kompatibel mit **CPU-Kühlern** bis zu einer **maximalen Bauhöhe von 162 mm**
- **Montageöffnung für CPU-Kühler** im Mainboardträger
- **Kabelmanagement** mit sechs gummierten Durchführungen im Mainboardträger
- **Nanoxia VentCover** (schallgedämmt) : 2 x Gehäusedeckel
- **2 x USB 3.0, 1 x USB 2.0** frontseitig
- **Stufenlose 2-Kanal Lüftersteuerung** für bis zu 6 Lüfter

Schalldämmung:

Das Nanoxia Deep Silence 3 ist mit dem Anspruch entwickelt worden, dem Käufer ein möglichst geräuscharmes Gehäuse bei gleichzeitig niedrigsten Systemtemperaturen zu bieten.

Das Schalldämmungskonzept des Deep Silence 3 basiert auf mehreren, ineinandergreifenden Designelementen:

Wichtigster Bestandteil ist die großflächige Auskleidung des Gehäuses mit schallabsorbierenden Dämmmatten. Die verwendeten Materialien wurden speziell nach den Anforderungen der Entwickler der Nanoxia Deep Silence Gehäuseserie hergestellt und wirken gleichermaßen gegen Luft- wie gegen Körperschall.

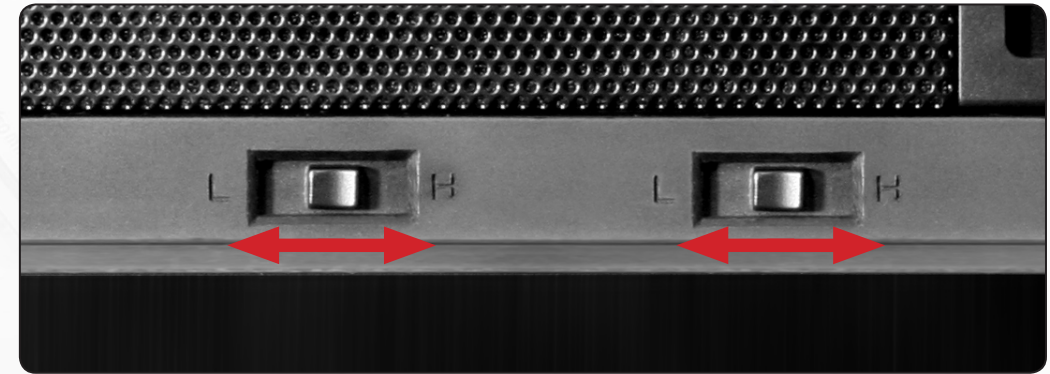
Die demontierbaren Nanoxia VentCover verschließen die 120/140 mm Lüfter-Öffnungen im Gehäusedeckel und ermöglichen es, zwischen geringstmöglicher Geräuschkulisse oder bestmöglicher Gehäusebelüftung zu wählen.

Ein weiteres Designelement für eine optimale Schalldämmung ist die Verwendung einer mit schallabsorbierendem Schaumstoff versehenen Fronttür. Festplatten und Netzteil werden ebenfalls entkoppelt montiert. Das gesamte Schalldämmungskonzept des Deep Silence 3 wird somit höchsten Ansprüchen gerecht.

Belüftungssystem:

Das Nanoxia Deep Silence 3 verfügt über ein integriertes Belüftungssystem bestehend aus drei serienmäßigen 120 mm Deep Silence Lüftern und einer integrierten 2-Kanal Lüftersteuerung für bis zu sechs Ventilatoren. Insgesamt können bis zu sechs Lüfter montiert werden.

Die Deep Silence Axiallüfter wurden speziell für einen besonders geräuscharmen Betrieb



6. The I/O-Panel

The I/O panel includes connectors for external USB devices (1 x USB 2.0, 2 x USB 3.0), and the microphone and headphone ports.

The blue USB connectors are super-Speed USB 3.0, the USB 2.0 port is black. The left audio connector (when viewed from the front) is for headphones, the right is intended for a microphone.

The hard drive activity is indicated by flickering of the green illuminated power button.



Additional case fans in the side panel and on the bottom of the Deep Silence 3 should be mounted so that cooler air is introduced into the case (fan rear side facing inwards).

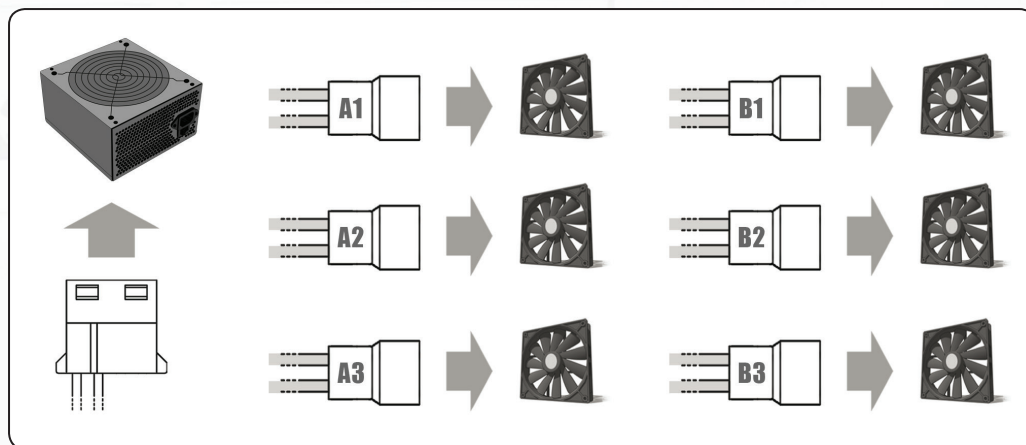
5. The 2-channel fan controller

The Deep Silence 3 is equipped with a 2-channel fan control for up to six case fans. You can operate up to three fans per channel.

5.1 Connecting the fans to the fan control

The fan controller is powered by a 4-pin Molex connector that is connected directly to the power supply.

The controller has two channels (A and B), with each channel able to control up to three 3-pin fans, therefore a total of six fans can be controlled.



The fan controller is not designed for the operation of powerful fans. Please take this into account in particular when using fans from other manufacturers. The maximum power per channel must not exceed 18 watts.

5.2 Operation of the fan control

The sliders for controlling the fans controller can be found behind the upper front door. The upper slider controls channel A and the lower slider controls channel B.

optimiert. Regel- und Drehzahlbereich von Lüftersteuerung und Gehäuselüftern wurden so definiert, dass der Anwender die Gehäusebelüftung ideal an sein System und seine Anforderungen anpassen kann.

In der Front und unter dem Boden finden sich herausnehmbare, einfach zu reinigende Staubfilter.

Lüfter:	
Front:	2 x 120 mm Nanoxia Deep Silence Lüfter (max. 1.300 U/min)
Rückseite :	1 x 120 mm Nanoxia Deep Silence Lüfter (max. 1.300 U/min)
Optionale Bestückung:	
Gehäuseboden:	1 x 120/140 mm Lüfter (Demontage HDD-Halter erforderlich)
Gehäusedeckel:	2 x 120/140 mm Lüfter

Im Folgenden finden Sie einige wertvolle Tipps und Erklärungen für die optimale Nutzung Ihres neuen Gehäuses und für die Installation Ihrer Hardware.

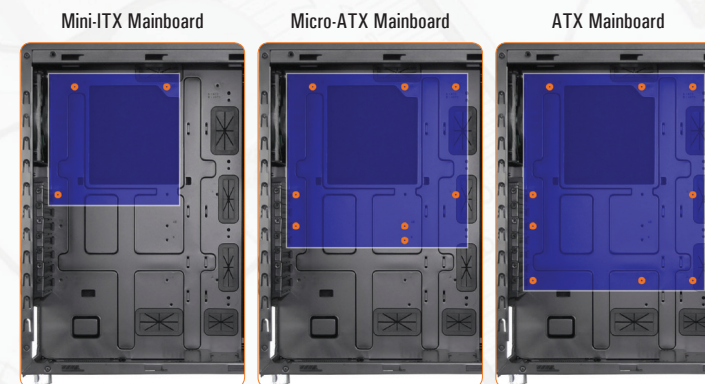
Bitte besuchen Sie auch unsere Website unter www.nanoxia-world.com

1. Einbau des Mainboards

Das Nanoxia Deep Silence 3 kann mit ATX, Micro-ATX und Mini-ITX Mainboards ausgestattet werden. Um einen möglichst problemlosen Einbau Ihres Mainboards zu gewährleisten, empfehlen wir Ihnen folgende Vorgehensweise:

Bringen Sie die Mainboard-Abstandshalter gemäß dem von Ihnen verwendeten Formfaktor an.

Befestigen Sie die mitgelieferte EPS-Verlängerung an Ihrem Mainboard – diese bitte noch nicht mit dem Netzteil verbinden.



Montieren Sie als Nächstes den CPU-Kühler – bei großvolumigen Kühlern kann die Befestigung der EPS-Verlängerung nach der Montage schwierig sein. Setzen Sie das Mainboard nun vorsichtig ins Gehäuse und fädeln Sie dabei die EPS-Verlängerung durch die dafür vorgesehene Öffnung oben im Mainboardtray hindurch.

Verschrauben Sie dann das Mainboard mit dem Mainboardträger. Nach dem Einbau des Netztesils können Sie die EPS-Verlängerung auf der Rückseite des Mainboardträgers mit dem EPS-Anschluss des Netztesils verbinden.

2. Einbau externer Laufwerke

Im Deep Silence 3 können Sie bis zu drei externe Laufwerke montieren. Im Lieferumfang ist zudem ein Adapterrahmen zum Einbau eines 3,5 Zoll Laufwerkes enthalten.

2.1 Optische Laufwerke

Entfernen Sie bitte zuerst beide Seitenteile des Gehäuses. Der Einbau der optischen Laufwerke erfolgt vollständig ohne Werkzeug und Schrauben.

Entfernen Sie die 5,25 Zoll Blende, indem Sie den seitlichen Kipphebel vorsichtig nach vorne ziehen und die Blende dann herausnehmen.

Lösen Sie bitte auf beiden Seiten die Arretierung, indem Sie den schwarzen Schieber nach hinten ziehen (1).

Schieben Sie das Laufwerk in die gewünschte Position.

Arretieren Sie die Halterung, indem Sie den Schieber wieder zurück in die Ausgangsposition schieben (2).

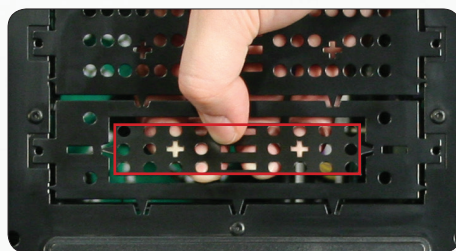


Bitte beachten Sie, dass vor den beiden unteren Schächten Stahlblechblenden angebracht sind, die Sie erst entfernen müssen, wenn Sie weitere Laufwerke verbauen möchten.

2.2 Nutzung des externen 3,5 Zoll Schachts

Wenn Sie z.B. einen 3,5 Zoll Card Reader o.ä. verbauen möchten, können Sie hierfür den internen Adapterrahmen nutzen.

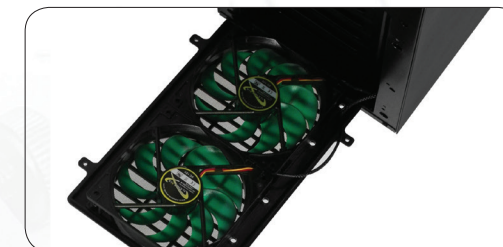
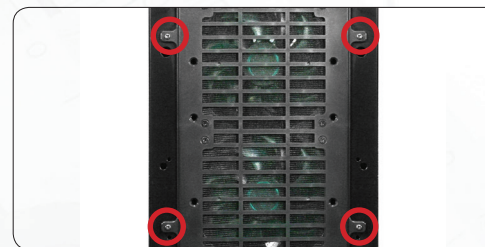
Bevor Sie den Adapterrahmen entnehmen, entfernen Sie als Erstes bitte die 3,5 Zoll Stahlblechblende, wie auf dem Bild zu sehen.



4.1 Fans in the case front

To switch the fans in the front or to clean the dust filters, please remove the front panel by holding the cutout at the bottom and pull it towards you with a firm tug.

Next, remove the four screws with which the dust filter is connected to the front and take it out.



Please be advised that the fans are screwed to the dust filter.

The front dust filter allows the installation of either 2 x 120 mm or 1 x 140 mm fans.

Two 120 mm Deep Silence fans (1.300 rpm) are preinstalled.

4.2 Fans under the top cover

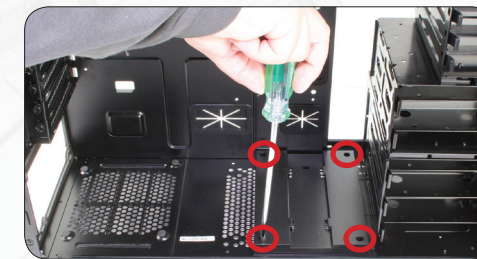
If you want to install additional fans at the top of the case, please remove the Nanoxia VentCovers first by removing the screws on the outside of the case. Next, hold the fans from the inside and secure them to the top by fastening the screws from the outside.

Case fans installed at the top of the case should exhaust air out of the case (fan rear side facing outwards).

4.3 Fans at the bottom of the case

If you want to mount a 120 or 140 mm fan on the case bottom, you must remove the hard drive cage mounting located at the bottom.

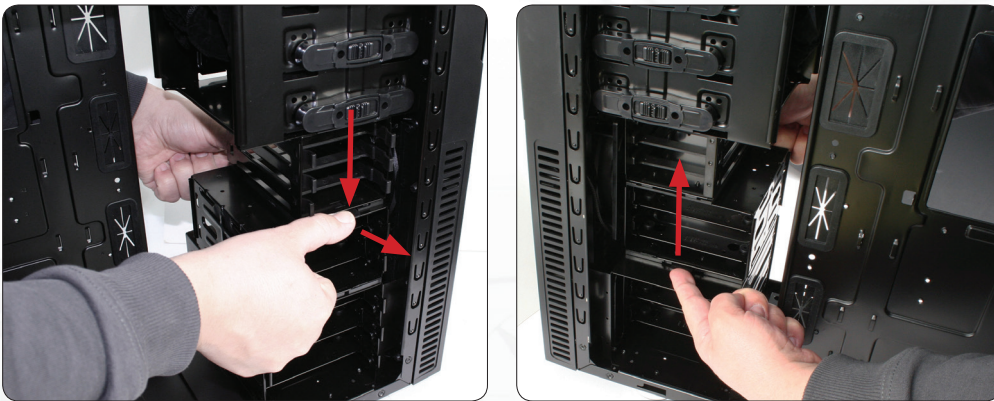
The rail is attached with four screws to the bottom.



3.2 Conversion and removal of the HDD-cage

In order to enable the installation of extra-long VGA cards, the middle HDD cage of the Deep Silence 3 is modular. If you want to remove the hard drive cage to install a very long graphics card, please remove both side panels first.

In order to remove the cage, you have to simultaneously pull the lever at the back facing up and press the tab on the front down.; pull the cage gently outwards.



If necessary, you can attach the modular cage on the holder provided on the case bottom. Please slide the hard drive cage into it until it is secured by the lever.

4. Fan assembly

Three 120 mm fans are pre-installed in your Deep Silence 3. You can mount up to six fans in total.

We recommend the use of the 120 or 140 mm Nanoxia Deep Silence fans, available separately. These are technically and visually equivalent to the factory-installed case fans and will work in perfect harmony with the built-in fan control of your case.

You can, of course, connect the additional fans to the fan controller.

Front and bottom of the Deep Silence 3 are equipped with easy to clean dust filters.

We recommend that you clean them on a regular basis.

Öffnen Sie die beiden Schnellverschlüsse des untersten 5,25 Zoll Schachts und entnehmen Sie den Einbaurahmen. Montieren Sie den Card Reader im Rahmen und setzen Sie dann Rahmen inkl. Card Reader wieder in den Schacht ein und arretieren Sie die Schnellverschlüsse. Am Ende setzen Sie die im Lieferumfang enthaltene 3,5 Zoll Adapterblende vorsichtig vor den Card Reader.

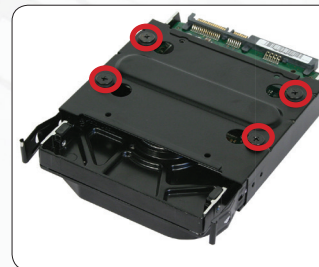
3. Einbaumöglichkeiten der Festplatten

Im Deep Silence 3 können Sie bis zu fünf 3,5 Zoll Festplatten, sowie drei 2.5 Zoll HDD/SSD vibrationsentkoppelt in drei HDD-Käfigen montieren. Der mittlere HDD-Käfig ist modular und kann entfernt oder versetzt werden.

3.1 Montage der Festplatten

Der Einbau der Festplatten erfolgt in den unten abgebildeten Montagerahmen. Um einen der Rahmen zu entnehmen, drücken Sie die herausstehenden Halterungen zusammen und ziehen Sie den Schlitten vorsichtig heraus. Dieses gilt sowohl für die 2,5 Zoll als auch die 3,5 Zoll Laufwerksschlitten.

Montage 3,5" Festplatten
(3,5" Schlitten)



Montage 2,5" Festplatten
(3,5" Schlitten)



Montage von 2,5" Festplatten
(2,5" Schlitten)



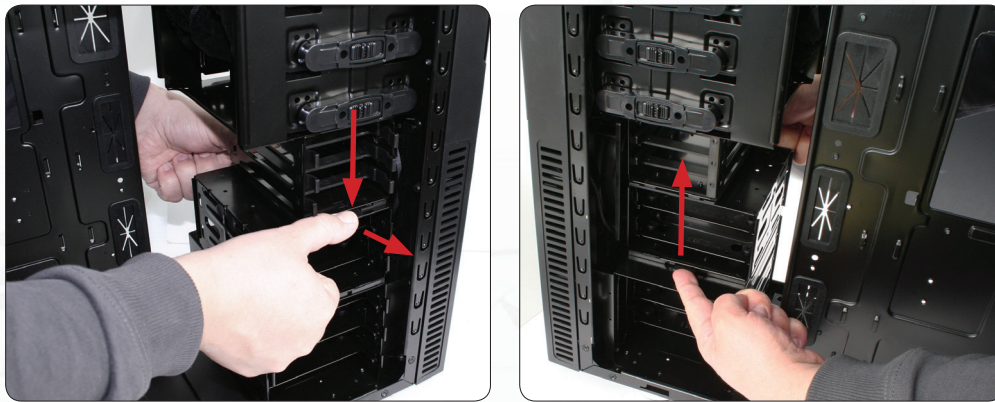
Um die Platte zu arretieren, schieben Sie abschließend den Schlitten mit der Festplatte in den Schacht, bis die Halterung im Käfig eingerastet ist.



3.2 Umbau der Festplattenkäfige

Um den Einbau auch überlanger VGA-Karten zu ermöglichen, ist der mittlere HDD-Käfig des Deep Silence 3 modular. Sollten Sie für die Installation einer sehr langen Grafikkarte den Festplattenkäfig entnehmen wollen, so entfernen Sie bitte zuerst beide Seitenteile.

Um den Käfig entnehmen zu können, müssen Sie gleichzeitig den Hebel an der Rückseite nach oben ziehen und die Arretierung an der Vorderseite nach unten drücken. Ziehen Sie dabei vorsichtig den Käfig nach vorne hinaus.



Bei Bedarf können Sie den modularen Käfig auf den dafür vorgesehenen Halter am Gehäuseboden befestigen. Bitte schieben Sie den Festplattenkäfig soweit hinein, bis er einrastet.

4. Montage der Gehäuselüfter

Im Deep Silence 3 sind drei 120 mm Gehäuselüfter bereits vorinstalliert. Sie können die Lüfterbestückung auf bis zu 6 Stück erweitern.

Wenn Sie weitere Lüfter in Ihr Deep Silence 3 verbauen möchten, empfehlen wir die Verwendung der separat im Handel erhältlichen Nanoxia Deep Silence Lüfter.

Diese entsprechen technisch und optisch den werksseitig montierten Gehäuselüftern und harmonieren perfekt mit den integrierten Lüftersteuerungen Ihres Towers.

Sie können zusätzliche Lüfter selbstverständlich an die Lüftersteuerung anschließen.

Front und Boden des Deep Silence 3 sind mit leicht zu reinigenden Staubfiltern versehen.

Wir empfehlen Ihnen, diese regelmäßig zu säubern.

Open the two quick release locks of the 5.25 inch bay and remove the mounting frame. Then attach the card reader in the frame, as shown below. Then place the frame with the card reader back into the slot and lock the quick release. Finally, attach the included 3.5 inch adapter to the front cover over the card reader.

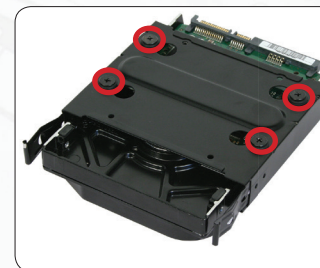
3. Installation options of HDD's

In the Deep Silence 3 you can mount up to five 3.5 inch hard drives (decoupled), as well as three 2.5 inch HDD / SSD in three HDD cages. The middle HDD cage is modular and can be removed or transferred to the secondary holder

3.1 Mounting of hard disk drives

Install the 2.5 or 3.5 inch hard drives in the illustrated mounting frames. In order to extract the frame, squeeze the protruding brackets and pull the slide out gently. This applies both to the 2.5 inch and the 3.5 inch drive sleds.

Mounting of 3.5 inch drives
(3.5 inch sled)



Mounting of 2.5 inch drives
(3.5 inch sled)



Mounting of 2.5 inch drives
(2.5 inch sled)



To lock the drive, push the bracket with the drive back installed back into the slot until the bracket is re-engaged.



Next, mount the CPU cooler - for bulky coolers, the attachment of the EPS extension after installation can be difficult. Place the motherboard carefully into the case and thread while the EPS extension through the opening provided at the top of motherboard tray.

Then screw the motherboard to the motherboard standoffs. After installing the power supply, you can connect the EPS extension at the back of the motherboard tray with the EPS connector of the power supply.

2. Installation of external drives

You can install up to three external drives in the Deep Silence 3. An adapter frame for mounting a 3.5 inch drive is included.

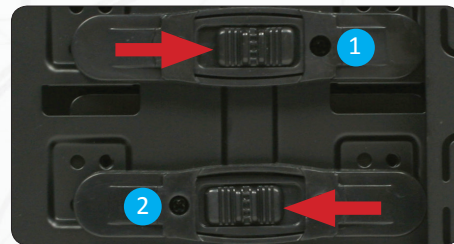
2.1 Optical drives

To install the optical drives, please remove both side panels. The installation of optical drives is tool-free.

Remove the 5.25 inch cover by pulling the lateral tilting lever cautiously towards you and take out the cover.

Then loosen the lock on both sides by dragging the black slider backwards (1).

Next slide the drive into the desired position. Lock the holder by pushing the slider back to its original position (2).

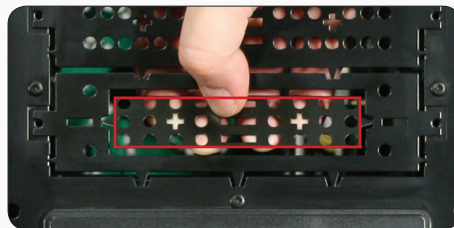


Please note that the two lower shafts are equipped with steel panels, which you have to remove when you want to use the lower drive bays. To do this, move the steel panels gently back and forth until you can remove them.

2.2 Utilizing the external 3.5 inch bay

If you for example desire to place a 3.5 inch card reader, you can use the internal adapter for this purpose.

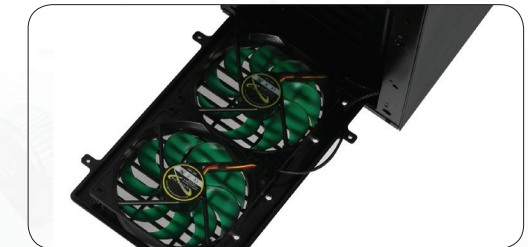
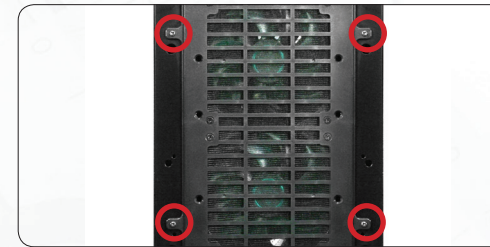
Before you take out the internal adapter, please remove the 3.5 inch steel cover as shown on the picture.



4.1 Lüfter in der Gehäusefront

Um die Lüfter in der Front zu tauschen, entfernen Sie bitte zuerst die Front, indem Sie von vorne in die Öffnung an der Unterkante greifen und mit einem kräftigen Ruck ziehen.

Lösen Sie als nächstes die vier Schrauben, mit denen der Staubfilter an der Front befestigt ist und nehmen Sie ihn heraus.



Bitte beachten Sie, dass die Lüfter mit dem Staubfilter verschraubt sind.

Der frontseitige Staubfilter ermöglicht die Montage von wahlweise 2 x 120 mm Lüftern oder 1 x 140 mm Lüfter. Werkseitig sind zwei 120 mm Deep Silence Lüfter (ca. 1.300 U/Min) vormontiert.

4.2 Lüfter im Gehäusedeckel

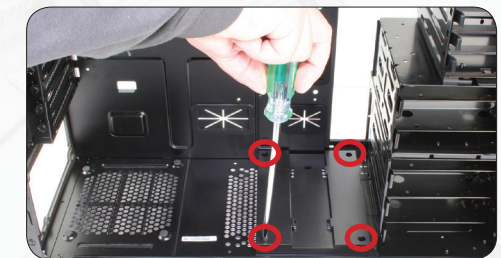
Wenn Sie Lüfter im Gehäusedeckel unterbringen wollen, entfernen Sie bitte zuerst die serienmäßigen Nanoxia VentCover durch Lösen der jeweils 4 Schrauben an der Außenseite des Gehäuses. Als Nächstes halten Sie die Lüfter von innen an den Gehäusedeckel und verschrauben Sie diese von außen.

Lüfter im Deckel sollten die Entlüftung unterstützen und die Luft aus dem Gehäuse befördern (rückwärtige Lüfterseite ist nach außen gerichtet).

4.3 Lüfter am Gehäuseboden

Wenn Sie zusätzlich einen 120 oder 140 mm Lüfter auf dem Gehäuseboden montieren möchten, müssen Sie die am Boden befindliche Festplattenkäfigaufnahme entfernen.

Die Schiene ist mit vier Schrauben am Gehäuseboden befestigt.



Der zusätzliche Gehäuselüfter am Boden des Deep Silence 3 sollte so montiert werden, dass frische Luft in das Gehäuse befördert wird (die rückwärtige Lüfterseite ist nach innen gerichtet).

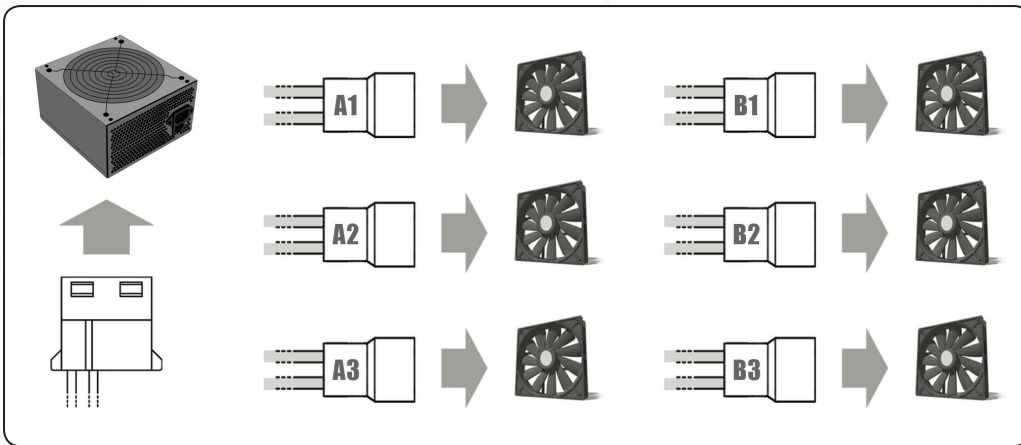
5. Die 2-Kanal Lüftersteuerung

Das Deep Silence 3 ist mit einer Lüftersteuerung für bis zu 6 Lüfter ausgestattet. Pro Kanal lassen sich jeweils bis zu drei Lüfter betreiben.

5.1 Anschluss der Lüfter an die Lüftersteuerung

Die Stromversorgung erfolgt über einen 4-poligen Molex-Stecker, der an das Netzteil angeschlossen wird.

Die Lüftersteuerung bietet zwei separate Kanäle (A und B), wobei jeder Kanal bis zu drei 3-Pin Lüfter betreiben kann, dadurch lassen sich insgesamt bis zu 6 Lüfter regeln.



Die Regelung ist nicht für den Betrieb von leistungsstarken Lüftern konzipiert. Bitte berücksichtigen Sie dies insbesondere bei der Verwendung von Lüftern anderer Hersteller.

Die maximale Leistungsaufnahme darf 18 Watt je Kanal bzw. Steuerung nicht überschreiten.

5.2 Betrieb der 2-Kanal Lüftersteuerung

Die Schieberegler der Lüftersteuerung finden sich in der Gehäusefront hinter der oberen Fronttür. Der linke Regler steuert die Lüfter des ersten Kanals (A1, A2 und A3), der rechte Regler steuert die Lüfter des zweiten Kanals (B1, B2 und B3).

In the front and under the floor, there are removable, easy to clean dust filter.

Fans:	
Front:	2 x 120 mm Nanoxia Deep Silence fans (max. 1,300 rpm)
Rear:	1 x 120 mm Nanoxia Deep Silence fan (max. 1,300 rpm)
Optional Equipment:	
Bottom:	2 x 120/140 mm fans
Top cover:	1 x 120/140 mm fan (removal of the HDD-holder necessary)

On the next pages you can find some useful tips and explanations for the optimal use of your new case and for the installation of your hardware.

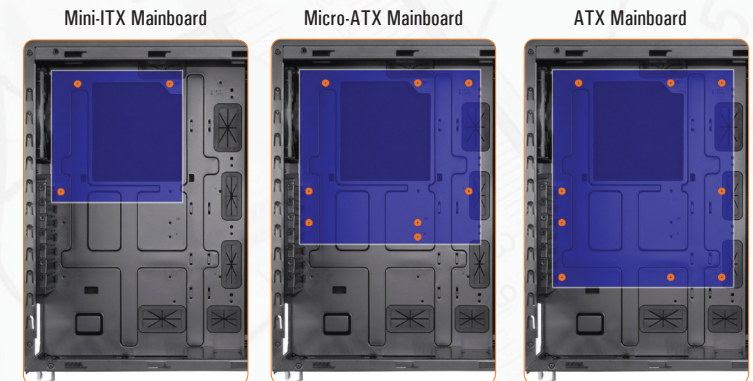
Please visit our website at www.nanoxia-world.com

1. Installation of the motherboard

You can mount ATX, M-ATX and Mini-ITX motherboards in the Deep Silence 3. In order to ensure an easy installation of your motherboard, we suggest the following procedure:

Please consult the following charts to find your motherboard form factor.

Attach the included EPS extension to your motherboard - do not connect it from to the power supply yet.



Features:

- Complete soundproofing with high quality materials meeting industrial standards
- Tool-free mounting of optical drives
- Max. VGA length: 345 mm (up to 430 mm with the HDD cage removed)
- Room for CPU coolers with a maximum height of up to 162 mm
- Mounting hole for CPU cooler in the motherboard tray
- Cable management with 6 rubberised holes in the motherboard tray
- Nanoxia VentCover (noise insulated): 2 x top cover
- 2 x USB 3.0, 1 x USB 2.0
- Freely-adjustable 2-channel fan control for up to 6 fans

Noise Insulation:

The Nanoxia Deep Silence 3 has been developed with the aim to offer the buyer a low-noise case, while at the same time allowing for extremely low system temperatures. The sound insulation design of the Deep Silence 3 is based on multiple interacting design elements:

The most important part is the large scale lining of the case with sound-absorbing insulation materials. These materials are manufactured specifically to meet the requirements of the developers of the Nanoxia Deep Silence case series and act equally against airborne sound and structure-borne noise.

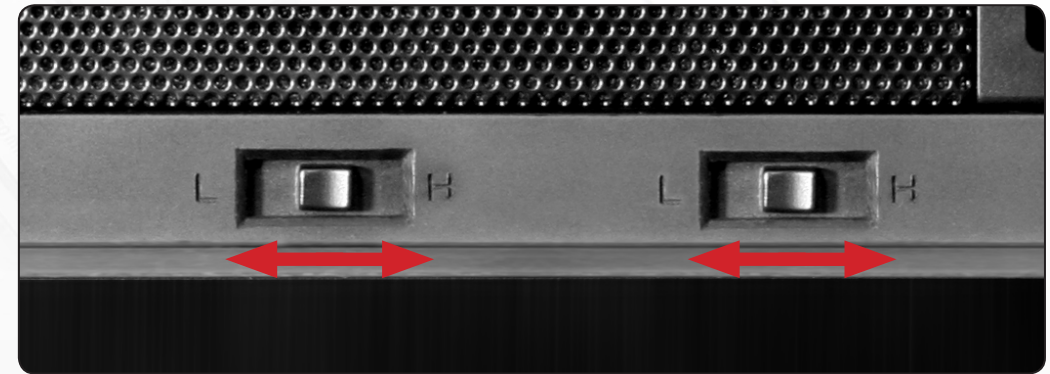
The removable Nanoxia VentCovers mask the 120/140 mm fan holes in the case top. They allow the user to choose between the least possible noise and improved case ventilation.

Another design element for optimum sound insulation is the use of two sound-insulated front doors. The doors are equipped with sound-absorbing foam. Hard drives and power supply are also decoupled mounted. The whole concept of sound proofing of the Deep Silence 3 meets the highest expectations.

Ventilation System:

The Nanoxia Deep Silence 3 has an integrated ventilation system consisting of three 120 mm Deep Silence fans and a built-in 2-channel fan controller. A total of up to six fans can be mounted.

The Deep Silence axial flow fans have been specifically optimised for very quiet operation. The range of fan speeds and controls was designed to enable each user to adjust the case ventilation to their own needs.



6. Das I/O-Panel

Das I/O Panel beinhaltet die Anschlüsse für externe USB Geräte (1 x 2.0, 2 x 3.0), sowie Mikrofon und Kopfhörer.

Die blauen USB-Anschlüsse sind Super-Speed USB 3.0, der USB 2.0 Anschluss ist in Schwarz gehalten. Der von vorne gesehene linke Audio-Anschluss ist für Kopfhörer, der rechte für Mikrofon vorgesehen.

Die Festplattenaktivität wird durch Flackern des grün beleuchteten Power-Buttons angezeigt.



7. Support

Sehr geehrter Kunde,

das von Ihnen erworbene Gehäuse wurde einer sorgfältigen Qualitätskontrolle unterzogen.

Sollte es wider Erwarten Probleme mit Ihrem Gehäuse geben, so bitten wir Sie, zuerst an den Händler heranzutreten, bei dem Sie das Produkt erworben haben. Dieser wird Ihnen kompetent mit Rat und Tat zur Seite stehen.

Sollten Ihnen eventuell ein paar Schrauben abhandengekommen sein oder Sie einfach eine Frage haben, die dieses Handbuch nicht beantworten kann, so zögern Sie bitte nicht, uns direkt per E-Mail zu kontaktieren.

Ebenso würden wir uns über Anregungen und Kommentare zu unserem Gehäuse sehr freuen.

Unser Support-Team wird sich kurzfristig mit Ihnen in Verbindung setzen und gemeinsam werden wir eine schnelle, unkomplizierte Lösung für Sie finden können.

Unsere Kunden aus Deutschland und anderen europäischen Ländern wenden sich bitte für Support-Anfragen, Ersatzteile oder Garantiefragen an:

support@nanoxia-world.com

Kunden aus Afrika, Asien, Australien und Nord- und Südamerika wenden sich bitte für Support-Anfragen, Ersatzteile oder Garantiefragen an:

support.overseas@nanoxia-world.com

Allgemeine Anfragen, Kommentare, Anregungen und ähnliches senden Sie bitte an:

info@nanoxia-world.com

Wir sind sicher, dass Sie mit dem Nanoxia Deep Silence 3 viele Jahre zufrieden sein werden und wünschen Ihnen viel Spaß mit Ihrem neuen Gehäuse.

Ihr Nanoxia Support-Team

Introduction

Congratulations on the purchase of your new Nanoxia Deep Silence 3 midi tower. We are confident that you will be delighted by your new PC case for many years to come.

Nanoxia's Deep Silence series have been designed and developed by an experienced team of developers in Germany. The silent optimized PC cases are of the highest quality and combine the best possible functionality with the highest level of flexibility.

The Deep Silence 3 Tower offers lots of space for long graphics cards and up to eight hard drives. The middle HDD cage of Deep Silence 3 is removable, allowing the easy installation of extra-long VGA cards.

The secondary mounting rail on the bottom makes it possible to maintain the number of mounting slots for hard drives. In addition the hard drive capacity can be expanded by purchasing optional HDD cages, optional available in stores.

Specifications

Dimensions:	456 x 207 x 520 mm (Height x Width x Depth)
Material:	0.6 mm steel
External drive bays:	2 x 5.25 inch (tool-free) 1 x 5.25 inch /w 3.5 inch adapter (tool-free)
Internal drive bay:	5 x 2.5/3.5 inch bays (decoupled) 3 x 2.5 inch bays

Accessories

