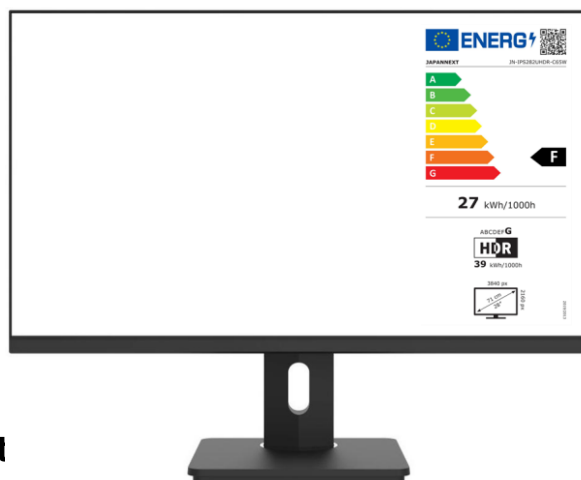




**28 Zoll UHD 60Hz**  
**Monitor-LCD-LED (65 W)**  
**JN-IPS282UHDR-C65W**



# Bedienungsanleitung



## Wicht

Lesen Sie unbedingt diese Bedienungsanleitung vor der Verwendung sorgfältig durch.  
Bitte halten Sie sich zu Ihrer Sicherheit an die angegebenen Informationen.  
Wenn Sie sie gelesen haben, bewahren Sie sie unbedingt auf.

## Garantie

---

Die JAPANNEXT-Garantie gilt nur, wenn der Monitor ordnungsgemäß für seinen ursprünglichen Verwendungszweck und gemäß seiner Bedienungsanleitung behandelt wird. Sie müssen außerdem die Originalrechnung oder den Kassenbeleg mit Angabe des Kaufdatums, des Händlers und der Modellnummer/Seriennummer vorlegen.

## Index



<b>Garantie</b>	<b>1</b>
<b>Sicherheitshinweis</b>	<b>3</b>
<b>Vorsichtsmaßnahmen</b>	<b>5</b>
<b>Reinigung und Wartung des Monitors</b>	<b>5</b>
So pflegen Sie den Monitor:	5
Die unten aufgeführten Auffälligkeiten sind normal für den Monitor	6
<b>Willkommen</b>	<b>7</b>
<b>Kurzanleitung</b>	<b>8</b>
Installation	8
Anschließen an einen Computer	8
<b>Anschlüsse und Schnittstellen</b>	<b>10</b>
<b>Schaltfläche</b>	<b>11</b>
<b>OSD-MENÜ</b>	<b>12</b>
<b>ÜBER HDR</b>	<b>13</b>
<b>FAQ – häufig gestellte Fragen</b>	<b>14</b>
<b>technische Daten</b>	<b>15</b>
<b>Kundendienst</b>	<b>16</b>

# Sicherheitshinweis

---

Lesen Sie unbedingt alle mitgelieferten Anweisungen und Handbücher sorgfältig durch, bevor Sie den Monitor verwenden:

- Stellen Sie den Monitor auf eine stabile, ebene Fläche und setzen Sie ihn weder zu hohen noch niedrigen Temperaturen, Feuchtigkeit oder Staub aus, um die Gefahr eines Brandes oder Stromschlags zu vermeiden.
- Verwenden Sie den Monitor nicht in einem Bereich mit Wasser oder Feuchtigkeit, da dies zu schweren Verletzungen oder Bränden führen kann.
- Versuchen Sie nicht, das Monitorgehäuse zu öffnen, da sich im Inneren Hochspannungsteile befinden, die gefährlich sein oder einen Brand verursachen können.
- Wenn das Netzteil beschädigt ist, wenden Sie sich bitte an unser Servicecenter oder Ihren Händler, anstatt zu versuchen, es selbst zu überprüfen oder zu reparieren.
- Stellen Sie vor dem Gebrauch sicher, dass alle Kabel richtig angeschlossen sind und das Netzkabel nicht beschädigt ist. Wenn Sie Schäden oder Probleme feststellen, wenden Sie sich umgehend an den Händler.

- Zur Belüftung sind schmale Schlitz- und Öffnungen auf der Ober- oder Rückseite des Gehäuses erforderlich. Blockieren Sie diese Löcher nicht. Stellen Sie außerdem sicher, dass der Monitor nicht in der Nähe einer Wärmequelle, beispielsweise einem Heizkörper, ohne ausreichende Belüftung aufgestellt wird.
- Führen Sie keine Fremdkörper ein und gießen Sie keine Flüssigkeiten in die Öffnungen des Monitorgehäuses, da dies zu Schäden oder Fehlfunktionen führen kann.
- Verwenden Sie bei der Anwendung des Monitors nur den auf dem Produktetikett angegebenen Netzteiltyp. Wenn Sie sich über die Art der Stromversorgung in Ihrer Region nicht sicher sind, wenden Sie sich an Ihren örtlichen Energieversorger.
- Überlasten Sie Steckdosenleisten oder Verlängerungskabel nicht mit übermäßigem Strom. Überlastungen können einen Stromschlag verursachen und sind äußerst gefährlich.
- Um den Monitor vor Schäden durch Überspannungen zu schützen, ziehen Sie bei längerer Nichtbenutzung oder bei Gewittern das Netzkabel vom Gerät ab.
- Um eine optimale Leistung zu erzielen, verwenden Sie dieses Produkt mit einem Computer, der über eine ordnungsgemäß konfigurierte Steckdose im Bereich von 100–240 V verfügt.
- Wenn Sie technische Probleme oder Fragen zum Monitor haben, wenden Sie sich an einen autorisierten Servicetechniker oder Händler.
- Um einen sicheren Betrieb zu gewährleisten, schließen Sie immer das Erdungskabel an, bevor Sie das Netzkabel in die Steckdose stecken. Und wenn Sie das Erdungskabel entfernen, trennen Sie unbedingt zuerst das Stromkabel.
- Dieses Produkt ist nicht für den 24-Stunden-Dauergebrauch konzipiert. Verwenden Sie das Produkt nicht 24 Stunden lang ununterbrochen. Bei längerer Nichtbenutzung bitte den Netzstecker ziehen.
- Verwenden Sie ausschließlich das mit diesem Produkt gelieferte Netzkabel.

### **Verwenden**

- Verwenden Sie zum Reinigen Ihres Monitors keine Reinigungsmittel, die Alkohol oder Aceton enthalten. Verwenden Sie unbedingt einen Reiniger, der speziell für LCD-Monitore entwickelt

wurde. Sprühen Sie flüssigen Reiniger nicht direkt auf den Bildschirm. Bitte beachten Sie, dass es sehr gefährlich ist, wenn die Reinigungsflüssigkeit ausläuft und in das Innere des Monitors gelangt, da es zu einem Stromschlag oder Brand kommen kann. LCD-Panels können leicht beschädigt werden. Reiben Sie sie daher nicht mit harten Gegenständen.

- Bevor Sie den Monitor anheben oder bewegen, schalten Sie den Netzschalter aus und ziehen alle Netzkabel und Leitungen ab. Heben Sie den Monitor bei der Installation mit der geeigneten Methode an. Halten Sie den Monitor beim Anheben oder Tragen unbedingt an den Kanten fest. Heben Sie den Monitor niemals am Ständer oder am Kabel an.

## **Vorsichtsmaßnahmen**

---

- Die Verwendung des Monitors in einem dunklen Raum oder die ununterbrochene Verwendung über einen längeren Zeitraum kann zu einer Ermüdung der Augen führen.
- Machen Sie jede Stunde eine Pause von 5 bis 10 Minuten und verwenden Sie den Monitor in einem einigermaßen beleuchteten Raum.

## **Reinigung und Wartung des Monitors**

---

Schalten Sie den Monitor vor der Reinigung aus und trennen Sie alle Kabel und Leitungen.

### **So pflegen Sie den Monitor:**

- **LCD-Panel-Bereich:** Verwenden Sie keine Taschentücher usw., sondern wischen Sie ihn

vorsichtig mit einem sauberen, weichen Tuch ab, das speziell für LCD-Panels entwickelt wurde.

Bei hartnäckigen Flecken verwenden Sie ein weiches Tuch, das leicht mit einem speziell für LCD-Panels entwickelten neutralen Reiniger angefeuchtet ist.

- **Gehäuse:** Mit einem weichen, mit einem milden Reinigungsmittel angefeuchteten Tuch reinigen.

## **Die unten aufgeführten Auffälligkeiten sind normal für den Monitor**

1. Bei der ersten Verwendung kann es aufgrund der Art der Hintergrundbeleuchtung zu einem Flackern des Bildschirms kommen. Wenn dieses Problem auftritt, schalten Sie den Monitor aus und dann wieder ein.
2. Abhängig von Ihren Desktop-Einstellungen, den angezeigten Farben und der Helligkeit kann letztere ungleichmäßig erscheinen.
3. Es kann Pixel geben, welche immer beleuchtet sind oder nicht.
4. Wenn Sie das gleiche Bild längere Zeit anzeigen, kann es sein, dass auch nach dem Wechsel zu einem anderen Bild ein "Afterimage" des vorherigen Bilds bestehen bleibt. In diesem Fall wird sich der Bildschirm langsam erholen. Andernfalls schalten Sie den Strom für einige Stunden aus und das Problem wird gelöst.
5. Abhängig von Ihrem Computer ist das Bild möglicherweise falsch ausgerichtet. OSD-Menü (Anzeige). Passen Sie die Bildschirmposition an. (Nur bei VGA-Anschlüssen).

⚠ Anstatt zu versuchen, den Monitor selbst zu reparieren, wenden Sie sich an den Kundendienst

oder den Händler.

## Willkommen

---

Vielen Dank für den Kauf des **28 Zoll-LCD-Monitors von JAPANNEXT**. Das Panel unterstützt die UHD-Auflösung (3840 x 2160).

Wir empfehlen die Verwendung der UHD-Auflösung, um die Möglichkeiten voll auszuschöpfen. Bei niedrigeren Auflösungen als UHD kann die volle Leistung nicht erreicht werden.

## Kurzanleitung

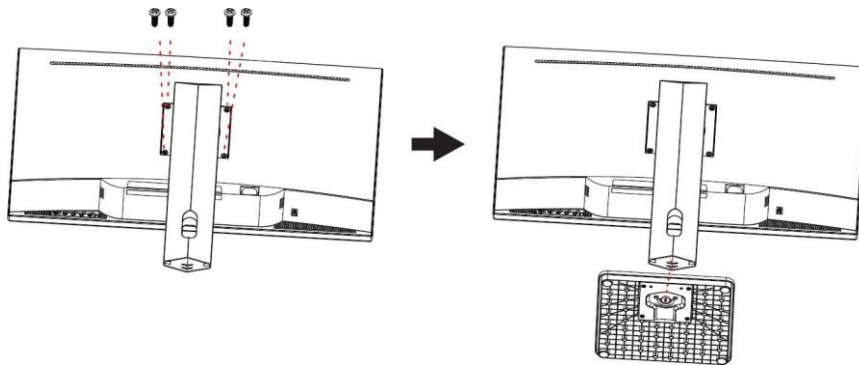
---

\* Bitte beachten Sie, dass das Panel vorsichtig behandelt werden sollte. Achten Sie darauf, dass Sie nicht mit Ihren Fingern oder anderen Gegenständen auf die LCD-Oberfläche drücken, da die Gefahr besteht, das Panel zu beschädigen.

Gehen Sie bei der Montage vorsichtig mit den Schrauben um, um herunterfallen zu verhindern.

### Installation


1. Legen Sie ein weiches Tuch auf eine stabile, ebene Fläche und legen Sie dann den Monitor mit der Bildschirmseite nach oben darauf.
2. Richten Sie die Schraublöcher des Monitors und des Ständers entsprechend der Abbildung unten aus.
3. Befestigen Sie den Ständerkörper und die Halterung mit den mitgelieferten Schrauben.
4. Heben Sie den Monitor langsam an und achten Sie darauf, dass der Monitor und der Sockel sicher befestigt sind.



- verfügt über Neigungsverstellung. Wenn Sie den nach vorne geneigten Bildschirm verwenden, achten Sie darauf, dass der Monitor nicht herunterfällt.
- Wenn Sie einen Monitorarm oder eine Wandhalterung verwenden, entfernen Sie den Ständer und sichern Sie sie mit den mitgelieferten Abstandshaltern.

## Anschließen an einen Computer

1. Stellen Sie sicher, dass der Monitor und der Computer ausgeschaltet sind, bevor Sie das Kabel anschließen.
2. Schließen Sie das mit dem Monitor kompatible Kabel (HDMI, DP, Typ-C) an den Monitor an.  
Schließen Sie dasselbe Kabel an den Computer an.
3. Schalten Sie den Monitor und den Computer ein.

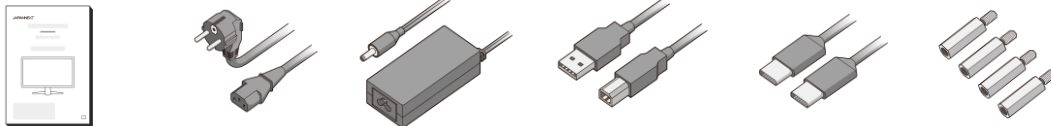
 **Warnung:** Schließen Sie immer das Erdungskabel an, bevor Sie den Stecker einstecken. (nur wenn eine Erdungsverbindung besteht). Ziehen Sie beim Trennen der Erdung immer zuerst den Stecker aus der Steckdose.



**Verwenden:** HDMI-, DP- und Typ-C-Kabel sollten nicht gleichzeitig angeschlossen werden, da dies zu Fehlfunktionen führen kann. Schließen Sie nur ein Kabel an einen Computer an.

## Zubehör

---



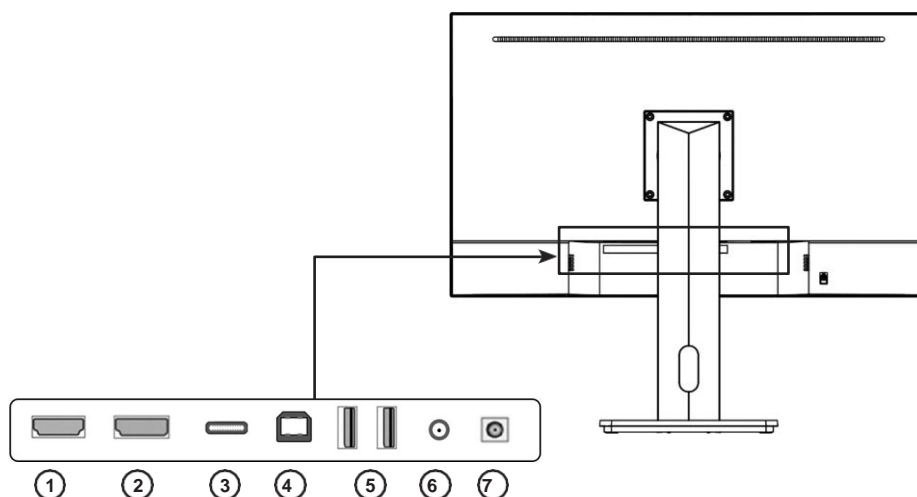
Bedienungsanleitung | Netzkabel | Adapter | HDMI-Kabel | USB-A-B-Kabel | Typ-C-Kabel | Schrauben X4 | VESA |

Die mitgelieferten Schrauben befinden sich bei dem Ständer.  
Das Netzkabel ist nur für die Verwendung mit diesem Produkt vorgesehen.

## Anschlüsse und Schnittstellen

---

### Rückseite des Monitors



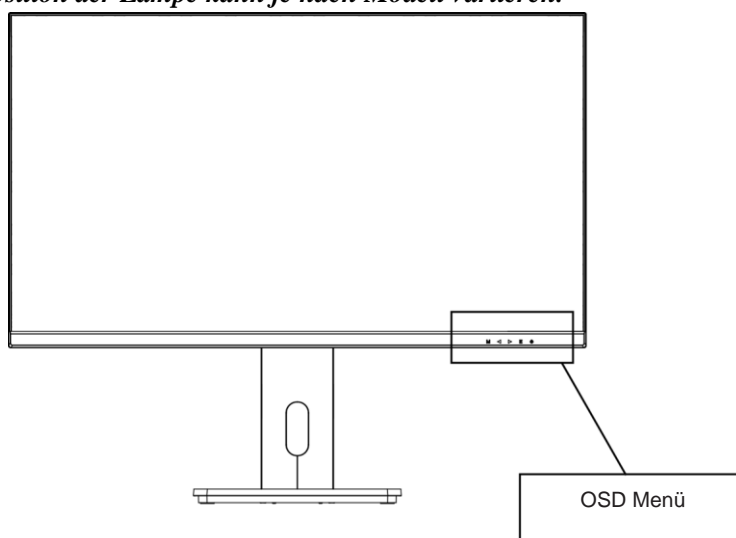
1. **HDMI Anschluss:** Kompatibel mit HDMI 2.0.

2. **DP Anschluss:** Kompatibel mit DP 1.2.
3. **Typ-C-Anschluss:** Kompatibel mit USB-Typ-C-Anschluss. Kann zur Stromversorgung externer Geräte (65 W) verwendet werden.
4. **USB-B Anschluss:** Es kann zum Anschließen einer Maus oder Tastatur an der Rückseite des Monitors verwendet werden, selbst wenn HDMI oder DP über ein USB-B-zu-USB-A-Konvertierungskabel mit dem Computer verbunden werden.
5. **2 USB-Anschlüsse:** Es kann zum Anschließen einer Maus oder Tastatur verwendet werden, wenn ein USB Typ-C-Exchange-Gerät verwendet wird.
6. **Audioausgang:** Schließen Sie hier Kopfhörer oder Lautsprecher an.
7. **Netzstecker:** Schließen Sie hier das Netzteil an.


## Schaltfläche

### Vorderseite des Monitors


*\*Die Position der Lampe kann je nach Modell variieren.*



Wenn das On Screen Display (OSD) nicht geöffnet ist

<b>M</b>	OSD-Menü anzeigen.
◀	Crosshair (Fadenkreuz) Drücken Sie eine beliebige andere Taste, um es verschwinden zu lassen.
▶	Drücken Sie diesen Knopf, um im Menü nach oben zu gehen
<b>E</b>	Input(Quelleneingabe) anzeigen.
	Schaltet den Strom ein/aus.

Wenn das On Screen Display (OSD) geöffnet ist

<b>M</b>	Wählen Sie Menüpunkte aus
◀	Verschiebt das Menü nach unten oder verringert den Wert des ausgewählten Menüpunktes.
▶	Verschiebt das Menü nach oben oder erhöht den Wert des ausgewählten Menüpunktes.
<b>E</b>	Zurück oder Menü schließen.
	Schaltet den Strom ein/aus.

## OSD-MENÜ

Menü	FUNKTION	EINSTELLBARER WERT	Beschreibung
<b>INPUT SOURCE (QUEELLEINGANG)</b>	Auto		Auswahl des Inputs(der Quelle)
	Typ C		
	DP		
	HDMI		
<b>HELLIGKEIT/KONTRAST</b>	Helligkeit	0-100	Helligkeitsanpassung
	Kontrast	0-100	Kontrasteinstellung
	DCR	an / aus	DCR-Einstellungen
	Energiesparen	an / aus	Stromsparmodus
<b>FARB-EINSTELLUNG</b>	Gamma	1,8/2,0/2,2/2,4/2,6	Gamma anpassen
	Bildmodus	Standard	Wählen Sie den Bildmodus
		Foto	
		Movie	
		Game	
		FPS	
		RTS	
	Bildtemperatur	Normal	Passen Sie die Bildtemperatur an
		warm	
		kalt	
		User (Benutzerdefiniert)	
	Farbton	0-100	Farbtonanpassung
	Sättigung	0-100	Sättigungsanpassung
<b>BILD-EINSTELLUNG</b>	Blaulichtfilter	0/25/50/75/100	Blaulichtfilter
	Schärfe	0-100	Schärfe anpassen
	Reaktionszeit	Aus/Hoch/Mittel/Niedrig	Anpassung der Reaktionszeit
	Geräuschreduzierung	Aus/Hoch/Mittel/Niedrig	Einstellen des Geräuschreduzierung
	Dynamic luminous Control (dynamische Beleuchtungseinstellungen)	an / aus	Konfiguration der dynamischen Lichtsteuerung
<b>DISPLAY</b>	Seitenverhältnis	Widescreen/4:3/1:1/Auto	Bildseitenverhältnis auswählen
<b>AUDIO</b>	Stumm	An/ aus	Schalten Sie den Ton ein oder aus
	Volumen	0-100	Lautstärkeregelung
	Quellen Audio	Typ C/DP/HDMI	Audioquelle auswählen
<b>MULTI WINDOW (MEHR FENSTER)</b>	Multi-Window	Aus/Modus/PIP Modus(Bild in Bild)/PBP2 Fenster	Einstellungen für den Multi-Window Modus
	Sub-Window 2	Typ C/DP/HDMI	Sub-Window 2 Input(Quelleneingang)
	PIP(Bild in Bild) -Größe	Klein/ Mittel/Groß	Passen Sie die Größe des PIP an
	PIP(Bild in Bild) -Position	Oben links/Unten links/Oben rechts/Unten rechts	Passen Sie die Position des PIP an
	Switch(tauschen)		Wechseln zwischen Main- Fenster und Sub-Fenster
<b>OSD-Menü Einstellungen</b>	Menüsprache	Englisch/Japanisch/Französisch	Wählen Sie die OSD-Menüsprache aus
	H-Position OSD	0-100	Anpassung der vertikalen OSD-Position
	V-Position OSD	0-100	Anpassung der vertikalen OSD-Position
	Transparenz des OSD-Menü	0-100	Anpassung der OSD-Menü Transparenz
	TimeOut des OSD Menüs	5-60	Anpassung der OSD-Anzeigezeit
	Rotation-OSD	Normal/90/180/270	steuert die Rotation des OSD Menüs
	FreeSync (Synchronisation adaptiv)	an / aus	FreeSync-Einstellungen adaptiv)

<b>ANDERE</b>	HDR	aus/an/automatisch	HDR-Einstellungen
	KVM	Auto/Typ C/PC	KVM-Konfiguration
	Restart		Setzen Sie die Einstellungen auf die Werkseinstellungen zurück

# ÜBER HDR

HDR steht für High Dynamic Range, hierbei handelt es sich um eine Anzeigetechnologie, die die Anzeige einer höheren Helligkeit als mit dem herkömmlichen Standard Dynamic Range (SDR) ermöglicht.

## **Wenn Sie den HDR-Modus des Displays (OSD) auf AUTO stellen**

Wenn das Spiel und der Inhalt kompatibel sind, aktiviert der Monitor automatisch die HDR-Funktion.

Windows 10-Einstellungen verhindern möglicherweise eine korrekte Anzeige des HDR.

Überprüfen Sie die Windows 10-Einstellungen bezüglich HDR, um sie zu aktivieren oder zu deaktivieren.

**So greifen Sie auf die Einstellungen zu: [Einstellungen] > [System] > [Anzeige] > [HDR]**

### **Die HDR-Funktion ist nur für HDR-Inhalte aktiv.**

Wenn Sie die HDR-Einstellung von Windows 10 aktivieren, kann die Desktop-Anzeige dunkler werden, als wenn sie auf den Standard Dynamic Range (SDR) Modus eingestellt ist. Dies liegt an der unterschiedlichen Interpretation des HDR-Signals und des SDR-Signals durch den Monitor und ist kein Fehler.

**Bitte deaktivieren Sie die HDR-Funktion für den normalen Gebrauch Ihres PCs.**

**Achtung:** Die HDR-Funktionalität ist nur für HDMI-Eingangsanschlüsse verfügbar.

**Hinweis:** Um die HDR-Funktionalität zu aktivieren, müssen angeschlossene Geräte oder Inhalte HDR unterstützen.

Wenn Ihre Grafikkarte HDR nicht unterstützt, werden die Windows-Einstellungen auch mit Windows 10 Fall Creators Update nicht angezeigt

# FAQ – häufig gestellte Fragen

Frage	Antwort
<b>Die Betriebsanzeige leuchtet nicht auf</b>	<ul style="list-style-type: none"> <li>Haben Sie den Netzschalter am Monitor gedrückt und überprüft, ob er eingeschaltet ist?</li> <li>Überprüfen Sie, ob das Netzkabel fest mit dem Monitor und der Steckdose verbunden ist.</li> </ul>
<b>Die Betriebsanzeige leuchtet, aber es wird kein Bild angezeigt.</b>	<ul style="list-style-type: none"> <li>Ist der Ruhemodus aktiviert? Bewegen Sie zur Überprüfung Ihre Maus oder eine beliebige Taste auf der Tastatur.</li> <li>Stellen Sie sicher, dass Helligkeit und Kontrast nicht auf dem Minimum sind.</li> <li>Überprüfen Sie, ob das Signalkabel ordnungsgemäß an Monitor und Computer angeschlossen ist.</li> <li>Stellen Sie sicher, dass die Signalkabel Pins nicht verbogen oder beschädigt sind.</li> <li>Ist der Computer eingeschaltet? Wenn Sie einen anderen Monitor haben, versuchen Sie, ihn anzuschließen, um zu überprüfen, ob Ihr Computer ordnungsgemäß funktioniert.</li> <li>Ist das Synchronisierungssignal des Computers mit den Spezifikationen des Monitors kompatibel?</li> </ul>
<b>Das Bild ist verzerrt oder das Video weist Wellen auf.</b>	<ul style="list-style-type: none"> <li>Überprüfen Sie, ob das Signalkabel ordnungsgemäß an Monitor und Computer angeschlossen ist.</li> <li>Halten Sie alle elektrischen Geräte fern, die elektrische Störungen des Monitors verursachen könnten.</li> <li>Ist die elektrische Spannung normal? → Vermeiden Sie Steckerleisten oder Verlängerungskabel zu überlasten</li> <li>Ist das Synchronisierungssignal des Computers mit den Spezifikationen des Monitors kompatibel?</li> </ul>
<b>Die Bildposition ist zur Seite verschoben/die Bildgröße ist falsch</b>	<ul style="list-style-type: none"> <li>Stimmt die Computerauflösung?</li> <li>Ist das Synchronisierungssignal des Computers mit den Spezifikationen des Monitors kompatibel?</li> </ul>
<b>Der Bildschirm ist zu hell/zu dunkel</b>	<ul style="list-style-type: none"> <li>Passen Sie Helligkeit und Kontrast über das On Screen Display (OSD)-Menü an.</li> </ul>
<b>Das Video ist verschwommen oder unscharf.</b>	<ul style="list-style-type: none"> <li>Stellen Sie die PC-Bildschirmauflösung auf den empfohlenen nativen Auflösungsmodus für den Monitor ein.</li> <li>Ist das Synchronisierungssignal des Computers mit den Spezifikationen des Monitors kompatibel?</li> <li>Stellen Sie sicher, dass die Signalkabel Pins nicht verbogen oder beschädigt sind.</li> </ul>
<b>Die Farbe des Videos ist falsch.</b>	<ul style="list-style-type: none"> <li>Stellen Sie sicher, dass die Signalkabel Pins nicht verbogen oder beschädigt sind.</li> <li>Passen Sie die Farbeinstellungen Rot/Blau/Grün über das Menü der Farbtemperatur-Einstellungsanzeige (OSD) an.</li> <li>Setzen Sie die Einstellungen über das On Screen Display (OSD)-Menü zurück.</li> <li>Ist das Synchronisierungssignal des Computers mit den Spezifikationen des Monitors kompatibel?</li> </ul>
<b>5K2K kann nicht angezeigt werden</b>	<ul style="list-style-type: none"> <li>Dieses Produkt unterstützt eine maximale Auflösung von 3840 x 2160 (UHD), einschließlich HDMI, DP und Typ-C. Einige Grafikkarten unterstützen jedoch keine Auflösung von 3840 x 2160. Um die Hardware Einschränkungen Ihres Computers herauszufinden, wenden Sie sich an Ihren Händler oder Hersteller.</li> </ul>
<b>Ungewöhnliches Bildrauschen</b>	<ul style="list-style-type: none"> <li>Ist das Kabel richtig angeschlossen?</li> </ul>

## technische Daten

	Paneltyp	IPS
--	----------	-----

<b>Bildschirm</b>	Größe	28 Zoll
	Hintergrundbeleuchtung	E-LED
	Helligkeit	300cd/m2
	Kontrast	1000:1
	Bildwiederholrate	60Hz
	Dynamisches Kontrastverhältnis (DCR)	Ja
	Pixelgröße (mm)	0,161 mm
	Auflösung (HxV)	3840x2160
	Seitenverhältnis	16:9
	Reaktionszeit	5 ms (OD)
	Ansichtswinkel (CR>10)	H: 178° V: 178°
	Oberfläche	matt
	Bildschirmfarben	1,07 Milliarden Farben
<b>Merkmale</b>	FreeSync	Ja
	Flicker Free	Ja
	Blaulichtfilter	Ja
	HDCP	Ja 2.2
	HDR	Ja
	PIP/PBP	Ja
	KVM	Ja
	USB-A x2	Ja
	USB-B	Ja
<b>Schnittstelle und maximale Auflösung /Aktualisierungsrate</b>	HDMI	2.0 3840x2160@60Hz
	DP	1,2 3840x2160@60Hz
	Typ C	3.2 3840 x 2160 bei 60 Hz, 65 W Netzteil
<b>Audio</b>	Kopfhörer	Ja
	Lautsprecher (typisch)	2Bx2
<b>Strom</b>	Verbrauch (W)	Max. ≤ 40 / Standard ≤ 24 / Energiesparmodus ≤ 18 W / Ruhezustand ≤ 0,5 Bei Verwendung von USB-C Power Delivery können maximal 110 W geliefert werden.
<b>Nutzungsbedingungen</b>	Betriebstemperatur (°C)	0~50
	Luftfeuchtigkeit (%)	10 ~ 90
<b>physische Eigenschaften</b>	Produktabmessungen ohne Ständer	639x369x49 (Breite x Höhe x Tiefe in mm)
	Produktabmessungen mit Ständer	639 x 524-404 x 219 (Breite x Höhe x Tiefe in mm)
	Verpackungsmaße	707x443x178 (Breite x Höhe x Tiefe in mm)
	Nettogewicht / kg)	5.6
	Bruttogewicht (kg)	7
	Neigungsbereich	-5°~+15°
	Höhenverstellbar	120 mm
	Drehbarkeit	R30°/L30°
	Drehpunkt	Ja
	Kensington	Ja
	Strom-Leistungsbereich	100~240 V, 24 V, 4 A
	Betriebsanzeige	Eingeschaltet: blau / Standby: rot
	VESA-Halterung (mm)	

# Kundendienst



**TEL: + 33 09 70 70 80 90**

Montag bis Freitag: Öffnungszeiten von 9:00 bis 17:00 Uhr (samstags, sonntags und an Feiertagen geschlossen)

## Kontaktformular

<https://japannext.de/pages/faq>

Durch Scannen des QR-Codes gelangen Sie ganz einfach zum Antragsformular



JAPANNEXT Co., Ltd. CS-Abteilung

506-5 Yukikawa, Stadt Isumi, Chiba 298-0134